

PRUEBA DE CONOCIMIENTOS TEÓRICOS-MUSICALES

INFORMACIÓN GENERAL.

La prueba de conocimientos teóricos, debe ser realizada por todos los aspirantes a los programas de pregrado y preparatorio del Departamento de Música que obtengan un puntaje mayor a 30 en la prueba específica. Esta prueba consta de 34 ejercicios, que suman un total de 50 puntos. Se divide en dos componentes:

Área de teoría y área de reconocimiento auditivo (2 horas).

Área de entonación y lectura (3 horas).

El componente que incluye las áreas de teoría musical y reconocimiento auditivo, consta de 30 preguntas de opción múltiple que equivalen a un 60% de la evaluación. Esta parte del examen se realizará en grupo. En ella el aspirante encontrará preguntas que miden sus conocimientos teóricos básicos musicales, tales como: intervalos, triadas, armaduras, escalas, transposición, métrica, terminología musical (30%) y reconocimiento auditivo de: intervalos, escalas, triadas (mayores, menores, aumentadas y disminuidas); dictado rítmico, rítmico-melódico y reconocimiento auditivo de estilos representativos musicales (30%). Una vez terminado el primer componente, el docente a cargo del grupo le entregará al aspirante una ficha que contiene la información del turno y el salón asignado para la presentación del componente de entonación y lectura; el aspirante debe dirigirse inmediatamente al lugar indicado, aguardar su turno y presentar en forma individual ésta parte del examen de admisión.

El Componente que incluye el área de entonación y lectura, equivale a un 40% y consta de 4 preguntas. El aspirante presentará un ejercicio de lectura rítmica (con 2 minutos previos preparación), un ejercicio de lectura rítmico-melódica (con 3 minutos previos de preparación), un ejercicio de entonación de 2 intervalos diferentes y un ejercicio de entonación de escalas.

Una vez un aspirante haya terminado se le dará ingreso al siguiente hasta haber examinado la totalidad de los aspirantes (deben ser 10 minutos máximo por aspirante).

Tenga en cuenta que los otros factores a considerar para la entrada al preparatorio y los programas de pregrado serán la disponibilidad en los cupos, los puntajes obtenidos en la prueba específica de su área y la prueba de aptitud musical.

Área de Reconocimiento Auditivo (15 preguntas) 45 Min.**Reconocimiento auditivo de intervalos (3 puntos)**

En cada punto el aspirante escuchará tres veces el intervalo en un reproductor de audio o en un piano, con un tiempo aproximado de 10 segundos entre cada repetición, luego seleccionará la respuesta correcta en la hoja de respuestas.

Nota: En esta prueba ejemplo encontrará un refuerzo visual de los intervalos en forma escrita, tenga en cuenta que es simplemente una muestra del nivel de exigencia. En la prueba de admisión los intervalos podrán ser diferentes y no aparecerán escritos.

Escuche y seleccione la respuesta correcta:

1.



- a. 3ra. Menor b. 5ta. Justa c. 6ta. Mayor d. 7ma. Menor

2.



- a. 5ta. Justa b. 3ra. Mayor c. 4ta. Justa d. 3ra. Menor

3.



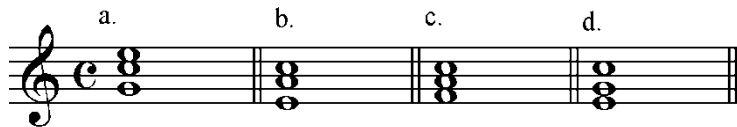
- a. 3ra. Mayor ascendente b. 5ta. Justa ascendente
c. 6ta. Mayor descendente c. 6ta. Menor descendente

Reconocimiento auditivo de modos y triadas (2 puntos):

En cada punto el aspirante escuchará una serie de acordes diferentes tres veces, con un tiempo aproximado de 10 segundos entre cada acorde y cada serie, luego seleccionará la respuesta correcta en la hoja de respuestas.

Nota: En esta prueba ejemplo encontrará un refuerzo visual de los acordes en forma escrita, tenga en cuenta que es simplemente una muestra del nivel de exigencia; en la prueba de admisión los acordes podrán ser diferentes.

4. A continuación escuchará una serie de acordes, marque en la hoja de respuestas cuál de estos acordes está en *modo mayor* y en segunda inversión.



5. A continuación escuchará una serie de acordes, marque en la hoja de respuestas cuál de ellas es una *triada Mayor* en primera inversión.

**Reconocimiento auditivo de escalas mayores y menores (2 puntos):**

En cada punto el aspirante escuchará 4 escalas diferentes en un reproductor de audio o en un piano, con un tiempo aproximado de 10 segundos entre cada una de ellas, luego seleccionará la respuesta correcta en la hoja de respuestas.

Nota: En esta prueba ejemplo encontrará un refuerzo visual de las escalas en forma escrita, tenga en cuenta que es simplemente una muestra del nivel de dificultad, en la prueba de admisión las escalas podrán ser diferentes y no aparecerán escritas.

6. Escuche atentamente e identifique la escala *mayor natural*. Marque en la hoja de respuestas.

7. Escuche atentamente e identifique la escala *menor armónica*. Marque en la hoja de respuestas.

Reconocimiento auditivo rítmico (2 puntos)

En cada punto el aspirante escuchará un ejercicio rítmico 3 veces en un reproductor de audio o recitado, con un tiempo aproximado de 10 segundos entre cada repetición, luego seleccionará la respuesta correcta en la hoja de respuestas.

Nota: En esta prueba ejemplo encontrará una muestra del formato y el nivel de dificultad dado por la divergencia de las posibles respuestas.

10. a. 
mf



b. 
mf



c. 
mf



11. a. 
p



b. 
p



c. 
p



12.

a.  *mf*

c.  *mf*

b.  *mf*

(Note: Each exercise consists of two systems of musical notation, each with a first system starting with a treble clef, a key signature of two sharps (F# and C#), and a 3/4 time signature. The dynamics are marked 'mf'. The second system of each exercise continues the melody from the first system.)

Reconocimiento auditivo de estilos y géneros musicales (3 puntos)

Aquí el aspirante escuchara una vez un extracto musical de una duración aproximada de 30 segundos por punto.

Nota: En esta prueba ejemplo encontrará una muestra del formato y el nivel de dificultad dado por la divergencia de las posibles respuestas.

13. El siguiente extracto musical es del género:

(Aquí escuchara un ejemplo de música popular, 'no clásica')

a. Folclórico/tradicional

b. Tropical

c. Urbano

d. 'Electrónica'

e. Ninguna de las anteriores

14. El extracto musical que escuchará es del estilo:

(Aquí escuchara un ejemplo de música de la tradición occidental, desde siglo XVIII al XX):

a. Barroco
d. Clásico

b. Romántico

c. Moderno
e. Ninguna de las anteriores

15. El extracto musical que escuchará es del estilo:

(Aquí escuchara un ejemplo de música de la tradición occidental, anterior al siglo XVIII):

a. Barroco temprano
d. Romántico

b. Medieval
e. Renacentista

c. Clásico

Área de Teoría (15 preguntas) 1 hora

A continuación se presentan los ejemplos de una serie de preguntas que evalúan el nivel de conocimientos teóricos generales del aspirante.

Reconocimiento de Intervalos escritos (3 puntos)

16. ¿Cuál de los siguientes intervalos **no es** Mayor?

17. ¿Cuál de estos intervalos **no es** una 7ma menor?

18. ¿Cuál de estos intervalos es una 3a disminuida?


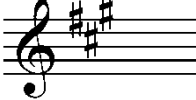
Reconocimiento de tríadas en estado fundamental y en sus inversiones (2 puntos).



19. ¿En cuál de los siguientes grupos de acordes **no hay** una tríada menor?

20. ¿Cuál de los siguientes acordes **es** una tríada aumentada?

Reconocimiento de armaduras (3 puntos).

21. Identifique la armadura de *do# menor*.

a.  b. 

c.  d. 

22. ¿Cuál de las siguientes armaduras está escrita de manera incorrecta?

a. 

b. 

c. 

d. 

Reconocimiento de escalas (2 puntos)

23. Identifique la escala de *Re mayor*

a. 

b. 

c. 

d. 

24. ¿Cuál de estas escalas **no es** una escala *menor armónica*?

a. 

b. 

c. 

d. 

Reconocimiento por escrito de una melodía transpuesta (1 punto)

25. ¿Cuál es la correcta transposición de la siguiente melodía a *Fa Mayor*?



a. 

b. 

c. 

d. 

Reconocimiento de métrica (2 puntos)

26. Asigne el compás adecuado al siguiente ejercicio.



- a. b. c. d. e.


27. ¿Cuál de los siguientes ejercicios está en ?

**Terminología musical (3 puntos)**

28. ¿Qué indica el término *adagio*?

- a. Es una indicación de tempo lento.
- b. Es una indicación de tempo rápido.
- c. Es una indicación de tempo moderado.
- d. Es una indicación de tempo rápido y de carácter festivo.

29. ¿Cuál de los siguientes símbolos le indica al intérprete que debe acentuar la nota sobre la cual este aparece?

- a. ‰ b.  c. w d. sf

30. ¿Cuál de los siguientes símbolos **no es** una indicación de dinámica?

- a. mp b. mf c. p d. w

Para la presentación del área de entonación y lectura el evaluador a cargo del grupo le entregará al aspirante una ficha que contiene la información del turno y el salón asignado; el aspirante debe dirigirse inmediatamente al lugar indicado con su hoja de respuestas, aguardar su turno y presentar en forma individual esa parte del examen de admisión.

Área de Entonación y Lectura (4 preguntas) 10 Minutos

Usted tendrá 2 minutos de preparación para presentar el ejercicio indicado por evaluador del punto 31 (Lectura rítmica). Luego tendrá un espacio de 1 minuto para interpretarlo.

A continuación tendrá 3 minutos de preparación para presentar el ejercicio indicado por evaluador del punto 32 (Lectura rítmico-melódica). Posteriormente debe cantar el ejercicio en un tiempo de 2 minutos (el evaluador debe tocar la cadencia correspondiente antes del tiempo de preparación y antes de cantarlo).

Después debe presentar el punto de 33 (Entonación de 2 intervalos) y el punto 34 (Entonación de escalas). Recuerde que solo debe haber una oportunidad por ejercicio. Deben ser 10 minutos máximo por aspirante.

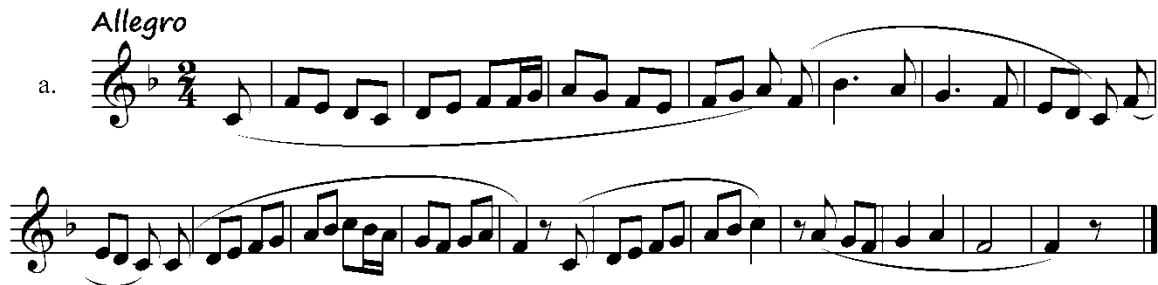
Lectura rítmica (4 puntos)

31. Leer de manera fluida usando la sílaba “Ta”, con un tempo estable y una subdivisión precisa el ejercicio indicado por el evaluador.



Lectura rítmico-melódica (6 Puntos).

32. Solfear de manera fluida, con correcta entonación y con un ritmo constante la melodía indicada por el evaluador.



Allegro

*Nota: Estos de los ejercicios de lectura rítmica y de la lectura rítmico- melódica **no** serán los mismos de la prueba, solo representan el grado de dificultad.*

Entonación de intervalos (4 Puntos)

33. A partir de la nota que escuchó (*en este caso escrita en el pentagrama*), entone con excelente afinación y con el nombre de las alteraciones una **3ra menor** ascendente y **5ta justa** descendente.



Nota: En la prueba de admisión, el profesor encargado tocará la nota 2 veces en un registro cómodo para usted. Tenga en cuenta que puede ser cualquier otra nota y/o intervalo y en la prueba usted no contará con la nota escrita en el pentagrama.

Entonación de escalas (6 Puntos)

34. A partir de la nota que escuchó (*en este caso escrita en el pentagrama*), entone con excelente afinación y con el nombre de las alteraciones una escala menor armónica ascendente.



Nota: En la prueba de admisión, el profesor encargado tocará la nota 2 veces en una octava cómoda para usted. Tenga en cuenta que puede ser cualquier otra nota y/o escala y en la prueba usted no contará con la nota escrita en el pentagrama.

CRITERIOS DE EVALUACION

Los aspectos que se tendrán en cuenta para la evaluación de los aspirantes en ésta área comprenden elementos básicos y relevantes en la formación musical. Los puntos a considerar son los siguientes:

- Lectura fluida, precisa y estable del ejercicio rítmico y rítmico melódico.
- Lectura entonada con correcta afinación, fluidez, y precisión rítmica del ejercicio rítmico melódico.
- Entonación ágil y precisa de intervalos con el nombre de las notas correspondientes.
- Entonación precisa y reconocimiento de las alteraciones de cualquier escala mayor o menor.

Tabla de Respuestas

(Área de Reconocimiento Auditivo y Área de Teoría)

En el siguiente formato el aspirante tendrá que llenar los espacios que correspondan a las columnas agrupadas en su ámbito. El número de la pregunta identifica la fila en donde el aspirante marca la respuesta que considere correcta. La letra de la respuesta debe ir en la columna de la letra respectiva, por favor deje vacía la columna de puntaje. En éste ejemplo ya están marcadas las respuestas correctas en los puntos donde aplica, así podrá corroborar sus conocimientos.

ÁREA DE RECONOCIMIENTO AUDITIVO						
	a.	b.	c.	d.	e.	puntaje
1.			<i>c</i>			
2.		<i>b</i>				
3.			<i>c</i>			
4.		<i>b</i>				
5.	<i>a</i>					
6.			<i>c</i>			
7.				<i>d</i>		
8.			<i>b</i>			
9.	<i>a</i>					
10.			<i>c</i>			
11.	<i>a</i>					
12.			<i>c</i>			
13.						
14.						
15.						
Subtotal del Área						

ÁREA DE TEORÍA						
	a.	b.	c.	d.	e.	puntaje
16.		<i>B</i>				
17.				<i>d</i>		
18.			<i>c</i>			
19.			<i>c</i>			
20.	<i>a</i>					
21.			<i>c</i>			
22.	<i>a</i>					
23.		<i>B</i>				
24.			<i>c</i>			
25.		<i>B</i>				
26.	<i>a</i>					
27.		<i>B</i>				
28.	<i>a</i>					
29.			<i>d</i>			
30.			<i>d</i>			
Subtotal del Área						