

INFORME CARACTERIZACIÓN

Periodos académicos 2016 al 2021



Participantes



55.0%

n= 50.933

50.7% de estudiantes con caracterización está en el rango de edad entre los 17 y 20 años
n=25784

45.0%

n= 50.933

94.3 % de estudiantes con caracterización pertenecen a los estratos socioeconómicos 1,2 y 3
n=48046

Datos sociodemográficos

87,8% tiene afiliación al sistema de salud
n=44310
n=44310

98.4% No reporta alguna discapacidad.
n=44311
n=44311

69.4% tienen inscripción en el Sistema de Identificación de Potenciales Beneficiarios de Programas Sociales
n=30396

El 87.8% no ha sido Víctima de conflicto armado.
n=50933

88.8% no reporta afectación por situación de desplazamiento.
n=50933

Análisis univariado

Aspectos Psicológicos
Ansiedad/Depresión

81.2%

No presentan alerta de posible riesgo de indicador clínico. (Ansiedad y depresión)
n= 43507

97.0%

No presentan alerta de posible riesgo de indicador clínico. (alucinaciones auditivas).
n=43505

84.8%

No ha tenido riesgo por idea de suicidio.
n= 43505

Número de estudiantes que diligenciaron la ficha de caracterización por unidad académica

FACULTAD DE ARTES	1775	3.5 %
FACULTAD DE CIENCIAS AGRARIAS	2491	4.9 %
FACULTAD DE CIENCIAS ECONÓMICAS	3988	7.8 %
FACULTAD DE CIENCIAS EXACTAS Y NATURALES	3460	6.8 %
FACULTAD DE CIENCIAS FARMACÉUTICAS Y ALIMENTARIAS	2120	4.2 %
FACULTAD DE CIENCIAS SOCIALES Y HUMANAS	5013	9.8 %
FACULTAD DE COMUNICACIONES Y FILOGÍA	1448	2.8 %
FACULTAD DE DERECHO Y CIENCIAS POLÍTICAS	2210	4.3 %
FACULTAD DE EDUCACIÓN	4100	8.0 %
FACULTAD DE ENFERMERÍA	849	1.7 %
FACULTAD DE INGENIERÍA	11515	22.6 %
FACULTAD DE MEDICINA	3114	6.1 %
FACULTAD DE ODONTOLOGÍA	850	1.7 %
FACULTAD NACIONAL DE SALUD PÚBLICA	1422	2.8 %
ESCUELA DE IDIOMAS	1004	2.0 %



UNIVERSIDAD
DE ANTIOQUIA

Dirección de Bienestar Universitario

ESCUELA DE MICROBIOLOGÍA	1401	2.8 %
ESCUELA INTERAMERICANA DE BIBLIOTECOLOGÍA	675	1.3 %
INSTITUTO DE FILOSOFÍA	972	1.9 %
ESCUELA DE NUTRICIÓN Y DIETÉTICA	833	1.6 %
INSTITUTO UNIVER DE EDUCACIÓN FÍSICA Y DEPORTES	1427	2.8 %

Porcentaje de estudiantes sin alerta de posible indicador clínico de ansiedad/depresión por unidad académica

FACULTAD DE ARTES	75.8 %
FACULTAD DE CIENCIAS AGRARIAS	85.7 %
FACULTAD DE CIENCIAS ECONÓMICAS	83.2 %
FACULTAD DE CIENCIAS EXACTAS Y NATURALES	77.7 %
FACULTAD DE CIENCIAS FARMACÉUTICAS Y ALIMENTARIAS	82.0 %
FACULTAD DE CIENCIAS SOCIALES Y HUMANAS	78.3 %
FACULTAD DE COMUNICACIONES y FILOLOGÍA	74.3 %
FACULTAD DE DERECHO Y CIENCIAS POLÍTICAS	78.4 %
FACULTAD DE EDUCACIÓN	79.2 %
FACULTAD DE ENFERMERÍA	84.2 %
FACULTAD DE INGENIERÍA	83.1 %
FACULTAD DE MEDICINA	81.7 %
FACULTAD DE ODONTOLOGÍA	83.6 %
FACULTAD NACIONAL DE SALUD PÚBLICA	83.9 %
ESCUELA DE IDIOMAS	82.6 %
ESCUELA DE MICROBIOLOGÍA	79.4 %
ESCUELA INTERAMERICANA DE BIBLIOTECOLOGÍA	75.8 %
INSTITUTO DE FILOSOFÍA	77.4 %
ESCUELA DE NUTRICIÓN Y DIETÉTICA	80.2 %
INSTITUTO UNIVER DE EDUCACIÓN FÍSICA Y DEPORTES	92.3 %

Análisis bivariado

Porcentajes mayores de alerta de posible indicador clínico en riesgo de ansiedad y/o depresión con una diferencia estadísticamente significativa (valor $p < 0.001$).

53% de las mujeres No presentan alerta de posible indicador clínico de ansiedad/depresión
n= 35329

El grupo de edad de 17 a 22 años con 65.5% No presentan alerta de posible indicador clínico de ansiedad/depresión
n= 25170

92.4% No presentan alerta de posible indicador clínico de ansiedad/depresión ni reportan alerta de violencia intrafamiliar
n=32828

82.8% No presentan alerta de posible indicador clínico de ansiedad/depresión reportan ni alerta de temor de expresar su orientación sexual.
n=36749

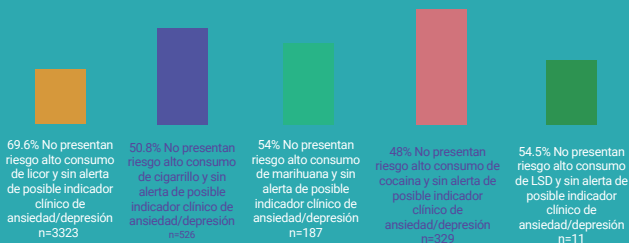


UNIVERSIDAD
DE ANTIOQUIA

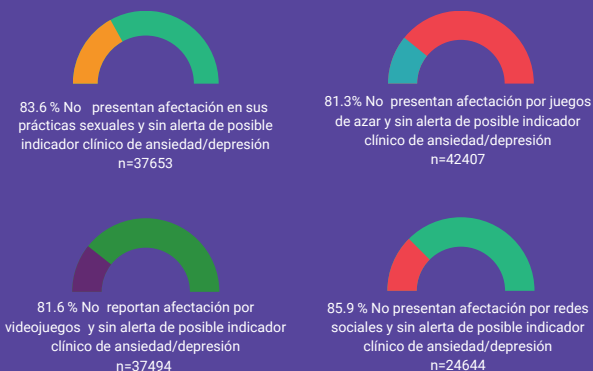
Dirección de Bienestar Universitario

Aspectos Psicológicos

Adicciones y alerta de posible indicador clínico:



Afectaciones por variables se cruzan con el primer diagnóstico de un posible indicador clínico ($p < 0.001$)



Idea suicida

84.8%
No ha tenido riesgo por idea de suicidio. n= 43505



84.7%
No reporta alerta por idea de suicidio.
n= 24144

84.9%
No reporta alerta por idea de suicidio.
n= 19361



Grupos de edad	
15 a 16	(89.1%)
17 y 18	(87.2%)
19 y 20	(84.3%)
21 y 22	(84.2%)
23 y 24	(82.1%)
25 y más	(82.8%)

No reporta alerta por idea de suicidio
n= 43505

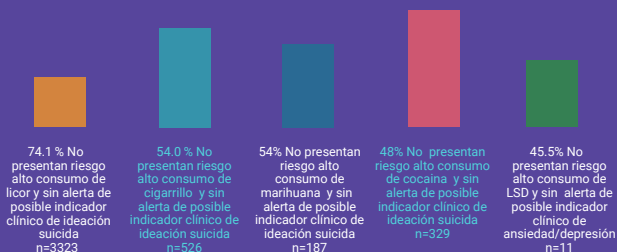
Porcentaje de estudiantes que NO reportan alerta por idea de suicidio

FACULTAD DE ARTES	78.4 %
FACULTAD DE CIENCIAS AGRARIAS	86.5 %
FACULTAD DE CIENCIAS ECONÓMICAS	88.6 %
FACULTAD DE CIENCIAS EXACTAS Y NATURALES	79.9 %
FACULTAD DE CIENCIAS FARMACÉUTICAS Y ALIMENTARIAS	88.2 %
FACULTAD DE CIENCIAS SOCIALES Y HUMANAS	82.0 %
FACULTAD DE COMUNICACIONES Y FILOLOGÍA	75.9 %
FACULTAD DE DERECHO Y CIENCIAS POLÍTICAS	81.7 %
FACULTAD DE EDUCACIÓN	82.5 %
FACULTAD DE ENFERMERÍA	89.3 %
FACULTAD DE INGENIERÍA	87.7 %
FACULTAD DE MEDICINA	86.4 %
FACULTAD DE ODONTOLOGÍA	88.7 %
FACULTAD NACIONAL DE SALUD PÚBLICA	89.6 %
ESCUELA DE IDIOMAS	81.1 %
ESCUELA DE MICROBIOLOGÍA	85.7 %
ESCUELA INTERAMERICANA DE BIBLIOTECOLOGÍA	79.3 %
INSTITUTO DE FILOSOFÍA	71.4 %
CORPORACIÓN AMBIENTAL	88.6 %
CORPORACIÓN DE CIENCIAS BÁSICAS BIOMÉDICAS	82.6 %
ESCUELA DE NUTRICIÓN Y DIETÉTICA	89.6 %
INSTITUTO UNIVER DE EDUCACIÓN FÍSICA Y DEPORTES	91.1 %

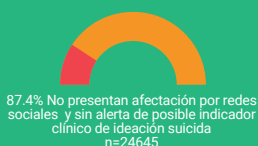
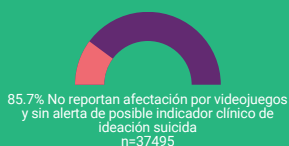
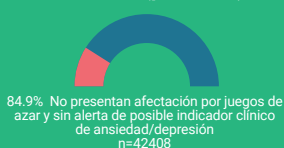
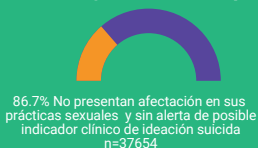
Análisis bivariado

Aspectos Psicológicos

*Idea de suicidio y alerta de posible indicador clínico:



Afectaciones por variables se cruzan con el primer diagnóstico de un posible indicador clínico ($p < 0.001$)



Recomendaciones

Los datos corroboran la necesidad de mantener acciones orientadas a:

Promover la **caracterización de estudiantes**, docentes y personal no docente desde el ingreso a la Universidad, que favorece la **identificación de particularidades de cada persona**.

Vincular a la familia (comprendida desde sus diversidades, construcciones y realidades que **incide en el ciclo de vida universitario de estudiantes**, por su apoyo emocional, social, material e ideológico) como entorno de apoyo en los procesos de permanencia de la Universidad

Favorecer el establecimiento de **rutas del cuidado de la salud física y salud mental** de la comunidad universitaria.

Diseñar estrategias de prevención y manejo del estrés, la ansiedad, la depresión, entre otros cambios de comportamiento que pueden tener las personas que integran la comunidad universitaria, para afrontar los problemas académicos y laborales que se presentan en el contexto de la educación superior.

Mantener **alianzas entre todas las dependencias de la Universidad**, con base en el abordaje de la salud mental para toda la comunidad universitaria .con el propósito de fomentar entornos saludables.

